

2018-12-17 2.jednání výboru Montessori Vlašim

Kde

Spolkový dům Vlašim

Účastníci

Tomáš Pavlis
Lenka Pavlíčková
Denisa Hrochová
Libor Kočí
Ondra Pašek
Martina Fialková
Iva Karellová
Dana Kucharčíková

Hosté (kontrolní výbor):
Luděk Molinari
Jitka Fialová

Účel schůzky

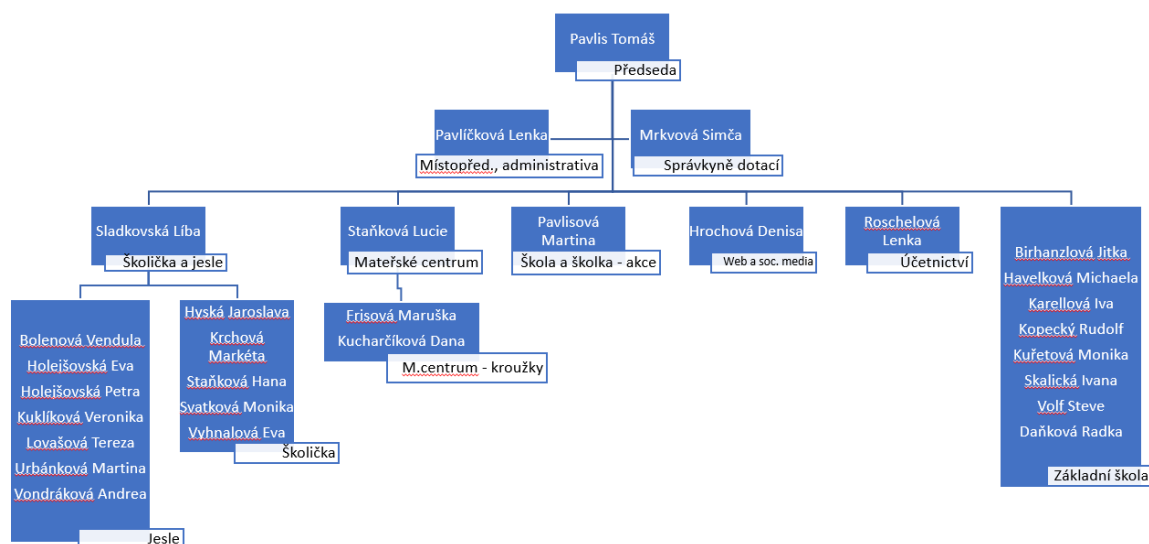
- [revize úkolů z minula](#)
- Stav předání organizace a organizační struktura
- Členská základna
- Přehled dotací
 - Aktuální stav
 - Plány
- Stav jednotlivých středisek
- 2019
 - Setkání zaměstnanců
 - Členská schůze
 - Investice
- Routa
- Pokuta od FÚ
- Diskuze

Projednané body

1) současná struktura organizace

Předseda spolku T.Pavlis seznámil členy výboru se současnou strukturou organizace – viz tabulka. Jedná se především o přerozdělení práce po bývalé předsedkyni spolku K.Rybníčkové mezi více osob.

Struktura



Jesle

V jeslích momentálně běží nová dotace z MPSV - od září 2018 do srpna 2020. Dotace je opět jednotková (vykazuje se počet dětí v programu). Na 7.1.2019 je naplánovaná schůzka s K.Rybníčkovou, během které by mělo dojít k předání administrace dotace S.Mrkvové. S.Mrkvová by nově spravovala celou dotaci, popř. by s dílčími úkony pomáhaly V.Kuklíková a P.Holejšovská. T.Pavlis dále informoval, že podal předběžnou žádost o novou dotaci od MAS Blaník na období 2020-2022.

V jeslích jsou letos mladší děti (cca 2-3 roky). Na jaře 2019 by mělo proběhnout vyhodnocení školního roku, zda opět přijímat mladší děti či nikoliv (negativa – vyšší nemocnost, kratší délka pobytu v jeslích).

Jesle mají nyní plnou obsazenost – kapacita 12 dětí plus děti na flexibilní docházku.

Školička

Ve školičce nyní běží dotace do roku 2020 a T.Pavlis taktéž žádal přes MAS Blaník o novou dotaci na období 2020-2022. Také se jedná o předběžný zájem.

Školička má nyní plnou obsazenost - kapacita 12 dětí plus děti na flexibilní docházku.

Mateřské centrum

V mateřském centru došlo od září 2018 ke zvýšení nájemného z 10 Kč/hod na 50 Kč/hod. Tím pádem je centrum prodělečné a je třeba ho financovat z jiných zdrojů. V prosinci 2018 podal T.Pavlis žádost o dotaci z města Vlašim, která by měla pokrýt provoz a mzdové náklady centra. Od ledna 2019 ještě dojde k navýšení na 70 Kč/hod.

MŠ Vorlina

V mš je poplatek (rodičovský balíček) stanoven na 1000 Kč/rok. Mezi rodiči není zájem o členství v Montessori spolku z.s. - celkově projevili zájem 3 noví rodiče.

T.Pavlis hledal v zákoně, zda lze mít na školku výjimku, která by umožňovala přijímat mladší děti kvůli heterogenitě skupiny. Dle dostupných informací to nelze.

ZŠ Sídliště

Ve třídě R.Daňkové probíhá vnitřní supervize od I.Karellové a I.Skalické – obě pedagožky chodí do vyučování pí Daňkové a hodiny následně rozebírají. Dále by bylo dobré zajistit ještě vnější supervizi – Z.Čížková je dlouhodobě nemocná, nedaří se s ní spojit. Iva Karellová navrhuje O.Doležalovou – která pomáhala tvořit ŠVP. Pokouší se jí kontaktovat.

9. 1. 2019 proběhne schůzka pedagogů z Montessori oddělení s vedením školy ohledně rozdělení dvojročí (4. a 5. třída) od září 2019. Ve dvojročí bude 34 žáků, což je hodně a je třeba skupinu rozdělit – ideálně na 2 dvojročí. S tím je spojená nutnost nového zázemí a nového pedagoga. S řešením by měla přijít v lednu pí Šťastná.

Na schůzku jsem se jako koordinátor připravila, napadly nás cca 3 možnosti řešení. Chtěla bych také navrhnout, abychom se při schůzce rozdělili do tří skupin (v každé vedení, pedagog, asistent) Ve skupinách bychom pojmenovali a zkoumali pozitiva, negativa a vyplývající úkoly k řešení jednotlivých možností. Dvě z nich uvažují již od příštího školního roku s 6. ročníkem v Montessori oddělení.(IK)

2) plány do budoucna - komunita a komunikace

Opět vyvstala myšlenka obnovy komunity Montessori ve Vlašimi. Návrhy jsou – větší propagace aktivit spolku (fb, Zpravodaj, web...), pravidelná sezení s rodiči a pedagogy (jesle, mš, zš..), přednášky pro rodiče at..

3) Routa

Pomalu se začínají rozjíždět přípravy na další ročník Routy – ta by měla být v menším měřítku (méně kapel, doprovodných programů, workshopů atd..) a měl by na ní být i prostor pro společné setkání rodin z Montessori spolku – např. večer po programu – posezení a přespání ve škole. D.Kucharčíková navrhovala sepsat poděkování dobrovolníkům se soupisem, na co byly peníze letos použity (např. Na provoz centra, nákup pomůcek atd..). O.Pašek si vzal za úkol sepsat článek o úspěšnost kavárny U růžové věže.

4) výroční zpráva

D.Kucharčíková přinesla k nahlédnutí výroční zprávu Charity Vlašim – jako inspiraci. Bylo domluveno, že by se výroční zpráva sepsala – cca v březnu 2019. Grafickou úpravu by zajistila K.Janatová.

5) plán schůzí 2019

V únoru 2019 by mělo proběhnout setkání zaměstnanců a členská schůze spolku. Přesné termíny ještě nebyly stanoveny.

Obměnou by měl být doprovodný program, aby nešlo pouze o hlasování.

6) Pokuta od FÚ

Stále čekáme na vyjádření k žádosti o prominutí pokuty, lhůta je do 11/2019

7) Dotace

V současné době pracujeme na prodloužení dotací pro jesle i školičku, spolupracujeme s MAS Blaník.

Zápis provedla 19.12.2018 Pavlíčková Lenka